

防暑+防疫 高温新考验

特别关注

当前,全国各地进入夏季高温天气。为做好新冠肺炎疫情防控工作常态化形势下的高温作业及劳动保护工作,国家卫生健康委办公厅最新发布的《关于做好2020年防暑降温工作的通知》提出,相关部门要督促用人单位严格落实

疫情防控主体责任,加大对重点行业、重点人群,特别是建筑施工、冶金等行业以及炉前工、环卫工、快递员等工种和岗位防暑降温措施落实情况的监督检查力度。

在疫情防控常态化以及烈日炙烤

下,出行防疫工作还能坚持吗?交通一线人员的防疫工作做得怎么样?记者多地探访发现,出行者按场所需求佩戴口罩、主动在测温处停留;交通人炎炎烈日坚守一线,保障交通运输生产有序进行。

重庆万州

火辣工地清凉有方 高空作业关爱有加



现场提出安全问题。 张玉恒 摄

陈洪胜 胡华 张玉恒

位于三峡库区腹地的重庆万州,高温天气总会比其他城市来得早一点、“火辣”一些。

6月的一天,177米高的新田长江大桥北岸主塔上,中交一公局万州环线项目三分部副经理张俭成顶着烈日,带领工人小心翼翼地一边拆除上横梁支架,一边安装隔栅反力架。这是大桥主塔封顶完工后,全面转入上部结构施工阶段前的“规定动作”,也是在为即将到来的第一道重要工序——主索鞍吊装作精心准备。

“万州的天气,和这里人热情耿直的性格一样,比我们老家火爆多了!”张俭成是辽宁人,尽管在重庆工作了近12年,逐渐适应了当地的气候,但每当高温来临,还是格外警惕。“慢一点”“再忙再急也得注意安全”“天气热多喝点水”是张俭成叮嘱工人时挂在嘴边反复讲的话。频率很高,但听久了,大家并没有觉得厌烦,反倒感到温暖,自然绷紧一根弦。

长期在高温天气下跑,张俭成脸色是整个项目部比较黑的一个,有时不熟悉的人一看,误以为他就是一线工人。“这个月是安全生产月,工人的健康和安全生产安全的保证,高温天气下得防止中暑。”张俭成心中时刻装着安全责任。

大江奔涌,在百米高空上借助特种设备之手,进行人工作业,风、暴雨、烈日,都在挑战着建设者的生理机能和心理素质。项目部每年组织职工体检,对职工的年龄结构、工种性质、身体特征进行数据信息分析,还专门找出时间逐人谈心谈话,关怀关爱直通一线。对患有高血压、恐高症,不适合高空作业的,以及不能坚持在高温天气条件下长期作业的人员,征求意见和意愿,及时进行岗位调整,最大程度避免非生产性减员。

“今年大家都不容易,我们克服疫情影响,进入常态化施工。进入6月高温天气,戴口罩闷得慌,但大家也能理解支持。”绝大部分时间和工人待在一起户外作业的张俭成,始终把他们当成兄弟姐妹,积极想办法为大家排忧解难,改善生产生活条件。“拿不准在空旷场所要不要戴口罩,我就随身带着口罩,以便该戴的时候能戴上。”项目部职工小秦说。越自觉,越规范。尤其是疫情防控进入常态化后,大家班前会还相互监督、友善提醒,不戴口罩反倒有点不好意思。项目还免费发放藿香正气液、清凉油、食堂熬制绿豆汤等,这些都是项目在防暑降温方面多年不变的好传统。这段时间,气温一度高达36摄氏度,项目部工会在产业园内的冰柜存放了大量矿泉水,工人想喝就拿。

北京 坐地铁全程戴“牢”口罩成习惯

王雨 本报记者 薛彩云

6月18日12时,北京地铁8号线奥林匹克公园站进站的乘客陆续,大多数戴“牢”口罩,个别没戴的在听到站内广播关于地铁疫情防控须知的提醒后,也马上戴好。地铁车厢里,“目前地铁保持最大通风量,请您戴好口罩,做好个人防护”的提示一遍遍播放。

6月11日以来,北京连续出现新冠肺炎确诊病例。6月16日,北京市应急响应级别由三级调至二级,恢复社区封闭式管理,调整公共交通限流比例,坚持非必要不出京,坚决遏制疫情扩散蔓延。

近期随着气温不断升高,特别是疫情期间乘客出行需要佩戴口罩,地铁车厢温度如何设置才能更贴心?为更好地了解乘客的需求,进一步提高工作的针对性和实效性,北京地铁公司特别开展车厢温度乘客需求调查工作。根据乘客需求调查结果,北京地铁决定,6月19日起高峰时段车厢空调调目标温度设定为25摄氏度。

《关于做好2020年防暑降温工作的通知》指出,夏季高温天气炎热,但乘坐地铁等公共交通工具和厢式电梯的时候还必须佩戴口罩。有发热或呼吸道症状,特别是近期与发热呼吸道传染病患者有过密切接触人员,尽量不搭乘公共交通。如需乘坐出租车或网约车出行,应佩戴口罩,注意手卫生。如等候的车辆拥挤,应改乘下一辆车,尽量选择刷卡扫码等非接触方式充值购票,遵守公交地铁等部门的防护规定。

针对当前疫情防控形势出现的



北京地铁工作人员对闸机每小时消毒一次。 高磊 摄

变化,为更好保障乘客出行,北京地铁持续做好消毒及通风工作,每天对车站公共区域开展定时消毒,对乘客经常接触的部位,如车站安检设备、自助售票设备、闸机、楼扶梯扶手、电梯轿厢等每小时消毒一次。对车站公共区地面、台阶、出入口大门及其他运营设备设施、卫生间等每天进行5次消毒。认真执行列车出库前的5次彻底消毒工作,在列车折返作业时,对车厢内部进行喷洒消毒。每日保证22小时100%新风模式,确保进站新风有效过滤,提升车站通风换气质量,保障乘客安全、顺畅出行。

6月14日,一张社交媒体截图引

发热议,截图内容称“今天北京地铁座椅全部卸掉,以减少人员接触面积”。北京地铁工作人员称,座椅拆除是去年之事,当时是为缓解地铁早晚高峰客流量问题。记者探访了北京地铁4号线、7号线与10号线,发现地铁车厢内并未出现座椅被拆除情况。选择地铁通勤上班的李晓明并没有像年初疫情暴发时那样恐慌。他说:“北京公共交通防疫举措落实很好,大部分乘客都本着对自己和他人负责的态度严格执行相关规定,相信利用局部快速管控措施来平息疫情的办法,可以让生活和工作不受影响。”

河南郑州 全面消毒公交“肺”

本报记者 周爱娟
通讯员 罗伟华 文/图

出门5分钟,流汗2小时,是近日高温天气的写照。在炎炎烈日,人们恨不得成天待在空调屋里,但郑州公交全体职工为了乘客舒适安全出行,忍受着烈日炙烤,在岗位默默坚守。他们中既有服务一线的公交车长、站务员,也有身居幕后的修理工、调度员、充电员和管理员。

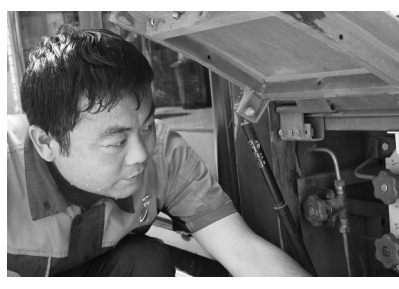
5时30分,当城市的大多数人还在梦乡,102路首班公交车车长宋朝阳已经来到了位于淮河路伏牛路的电器厂公交站。为确保公交车在夏季高温下状态良好,他总会提前到岗做好各项发车前的准备工作。

检查完车辆,他又取下车内的空调滤网,先用84消毒液浸泡,再用清水冲洗后晾干。因为疫情防控需要,郑州公交车投入了新风系统,车队定期对空调系统的滤网、网罩、风道、出风口等重点部位清洁和消毒。“空调系统就好比公交车的‘肺部’,只有它干净卫生了,才能为乘客提供清新健康的乘车环境。”一切准备就绪,宋朝阳投入到新一天的工作中。

8时10分,上班早高峰,未来路商城路快速公交内环站,站务员赵丹微笑迎接每一位乘客。夏日的阳光肆意而热烈,一直处在阳光下,赵丹脸上开始冒汗,尽管戴着口罩,眼角的笑意却遮不住。高峰期刚过,赵丹对站台内的设施设备进行全面消毒,钱箱、刷卡机、进站闸机、座椅、垃圾箱、地面,每个角落都不放过。

12时,准备吃午饭的佛岗修理车间党员班组长王虎突然接到一位车长打来的求助电话,车辆在离场区不远的地方突发故障,无法启动。询问完故障状况后,王虎收拾好需要用到的工具,赶往车辆抛锚点。烈日炙烤下,豆大的汗珠顺着脸庞、脖颈流下,王虎神情却专注而坚毅。经过近半个小时的排查修理,车辆故障终于被顺利解决。

作为B20路、21路的调度员,申法娜负责管理近百人的运营任务。“快到发车点了,别忘了提前把空调打开。”14时,在刘庄公交场站,申法娜指挥待发车车辆有序停放。正是一天最热的时间,露天公交场站地表温度早已超过了40摄氏度。“已经顾不上热不热了。”申法娜说。自中午接班后,查看



烈日炙烤下,豆大的汗珠顺着脸庞、脖颈不断流下,王虎的神情却始终专注。

线路车辆运行状态、指挥车辆有序停放、观察车长精神状况,简单而琐碎的事情,她一遍遍重复进行,不遗漏一辆车一个人。

从早上到下午,公交车一趟接着一趟。夜幕降临,暑气渐渐消退,充电员潘伟逐渐忙碌起来。夜间,虽然没有了高温炙烤,但奔走在充电桩间,被各充电桩散发的热量炙烤,一个夜班下来潘伟的衣服早已湿透。

火热的季节,正是他们的坚守和付出,才确保了公交系统的正常运转,也为炎炎夏日里市民的清凉出行提供了保障。

从小镇车站见证交通发展
从热闹到平静 今日繁华重现

特约记者 胡志强
通讯员 邓文鑫 文/图

从四川省江油市区出发,一路向北,崇山峻岭间,一座小站映入眼帘,八条轨道线,两个站台,被四面环绕的山包围着,雾气缭绕。这看似不起眼的四等站,却曾经拥有着许多火车站难以媲美的繁荣,它就是宝成铁路曾经赫赫有名的马角坝站。

繁忙大站走向冷清

马角坝站建于1955年,1998年以前,马角坝是个因铁路而热闹非凡的小镇。今年51岁的车站货运负责人王远洪是土生土长的马角坝人。他回忆:“进出马角坝站的列车、机务段换乘的火车司机、到车库检修的火车、上燃料的火车都要鸣笛。”小小的马角坝上空笛声嘹亮,成为当时小镇的特有音符。

上世纪八九十年代的马角坝站可以和成都、重庆等站媲美。当年在宝成铁路上,火车必须在马角坝站停留,换好机头才能继续前行。当时在宝成铁路运行的大部分为内燃机车,山区铁路坡度大,内燃机车牵引力不够,所有的列车到达马角坝站后都会“刹一脚”,进行减油、加挂补机、更换机头等作业。

1975年,宝成铁路完成电气化改造,经过马角坝站的火车早已从蒸汽机车、内燃机车换成了电力机车。因为电力机车的运用,使得火车的运力和运行速度都得到极大提升,宝成铁路上的许多机务段和小站陆续完成历史使命。

马角坝机务段于1998年迁至江油,成为江油机务段,再后来便与成都机务段合并。机务段搬迁后,马角坝上的厂矿逐个停产,铁路医院、铁路学校、铁路俱乐部等也都划归地方另作他用,只留下这座小站见证着岁月变迁。

货运增量焕发新活力

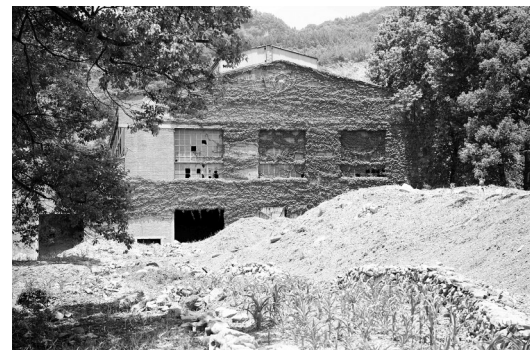
如今,马角坝站已经拓展了新的货源,大山中的磷矿、砂石等“宝贝”通过铁路源源不断运往全国各地,每天还会有中欧班列从车站通过,小站用自己的方式服务地方经济社会发展。

地处岷山山脉,有着丰富矿产资源的马角坝成了不少矿山开采企业的“香饽饽”。不少企业落地马角坝开始了砂石开采。

深山砂石怎么出山呢?这是摆在企业面前的难题。马角坝站从中找到了货运营销的突破口。营销人员第一时间联系了当地物流供应商,从货物包装、运到时限、短搬运输、价格优惠等方面详细介绍了铁路物流,为客户量身打造运输方案,赢得了客户的信任。2018年11月,该站与成都蓉鑫源商贸有限公司就砂石运输确立了合作关系,开始运送第一批砂石。随着货运逐渐上量,小站又繁忙了起来。

今年复工复产后,作为货运负责人的王远洪一方面通过发微信、打电话等方式积极了解企业复工复产计划和面临的困难;另一方面加强与上级部门的对接,及时了解相关政策。疫情防控形势稍有好转,王远洪就和车站营销服务队来到砂石生产商马角坝厚土生公司,为满足该企业的砂石运输需求,马角坝站在上级部门的大力支持,增加了15辆车的装车能力,将每日最大装车能力提高至100车。通过一系列诚意表现,铁路货运的良好口碑在马角坝树立起来。

这座见证了新中国第一条电气化铁路宝成铁路发展的深山老站,经历了“铁路小镇”时代的“繁荣”,也经历了生产力布局调整之后的“冷清”。历经风雨的马角坝站正在用另外一种方式,焕发新的生机与活力。



马角坝机务段旧址。



两趟货运列车在马角坝站交会。

相关

当空调遇上防疫,开还是不开?

夏季到来,天气炎热,很多地方都开启了高温模式。特殊时期,家里的空调能不能开?中央空调会不会存在防疫隐患?如何安全、正确地使用空调,一起来学习。

●可用消毒液清洗空调滤网。在防疫期间,可使用稀释后的84消毒液清洗过滤网,晾干后使用。但是,切记不能用酒精清洗空调内部。因为医用酒精虽然可以消毒杀菌,但同时挥发较快,挥发的蒸汽和空气混合,容易形成易燃易爆气体。由于空

调内部空气流通不畅,这些气体就会在空调中积攒,如果达到一定的浓度,通电后,极易被启动的电流点燃。如果在密闭房间内长时间开启空调,建议每2至3小时开窗通风一次。

●中央空调保持全新风运行。对于商场、写字楼、医院以及大型宾馆使用的中央空调,使用时最核心的就是保持全新风运行,并且要关闭回风系统。中央空调应定期进行检测,使用专业消毒剂防止空调内积攒

的病菌和螨虫造成呼吸道感染。

●公交车使用空调建议前后窗户各开一条缝隙。是否容易感染病毒,和病毒在空气中的浓度相关。为此,公交车在开启空调的同时,建议可以开前后窗户各开一条缝隙。这样车辆在行驶过程中,空气就流通起来,空气中有害物质的浓度也会降低。此外,公共交通工具使用过程期间,可增加空调车制冷系统的回风滤网清洗次数,并对空调机蒸发器及新风装置滤网等部件重点进

行消毒。

●科学健康使用空调,防止空调病。夏季从室外进入室内不要立刻开空调,避免舒张的血管快速收缩引发心脑血管意外。开空调时暂不要关闭门窗,空气流通一段时间后再关闭门窗。空调应调至26℃左右,保证室内外温差不会太大,既可节能,又能避免感冒。使用空调时间不要过长,一般开3小时就要关闭一段时间,并打开门窗通风。散发的热量炙烤,一个夜班下来潘伟的衣服早已湿透。

综合国家卫生健康委官网、人民网、央视新闻等